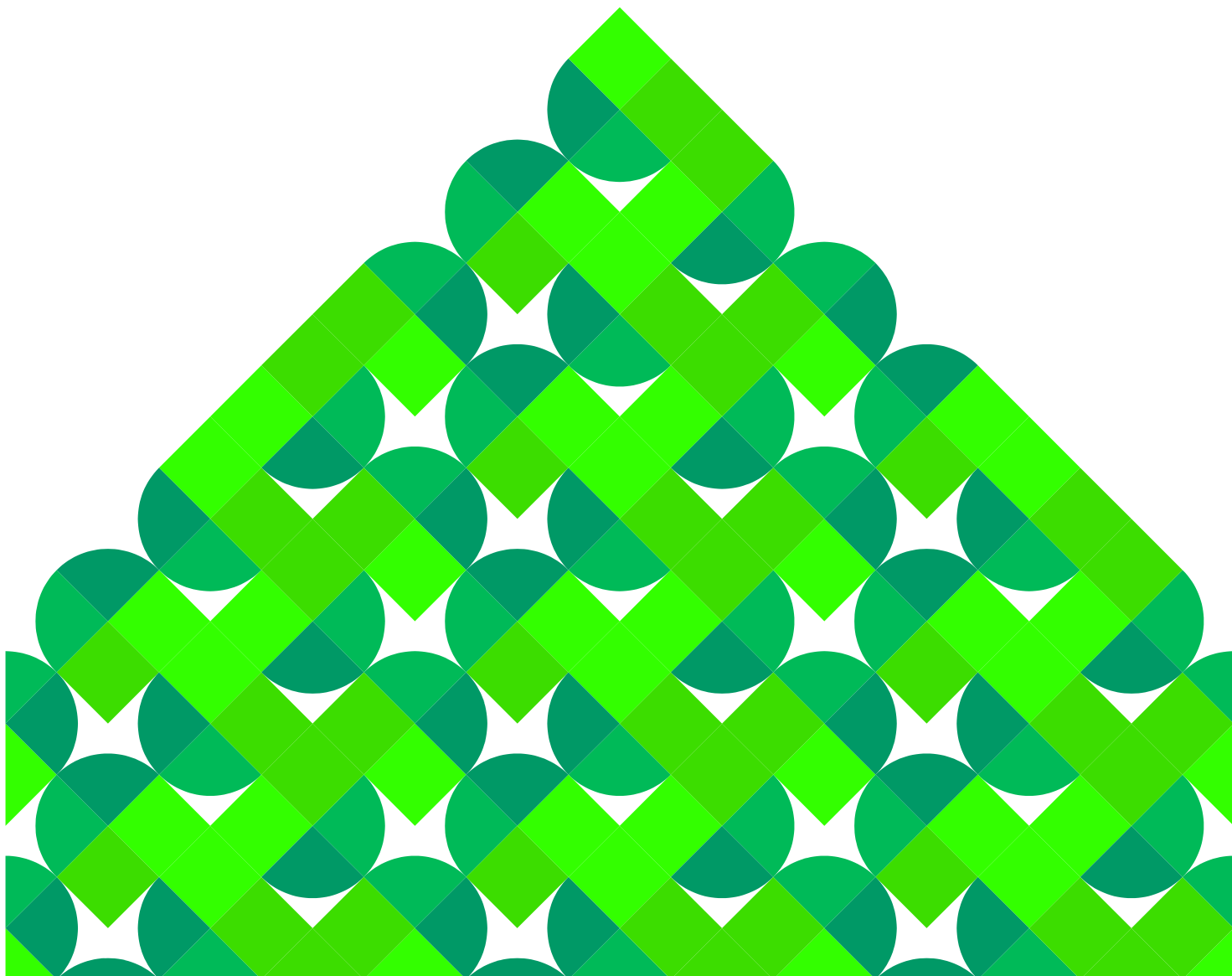


Funktionshinderspolitiskt stöd i samarbete

Delrapportering av ett regeringsuppdrag
om stöd till kommuner och landsting



Myndigheten för delaktighet är en kunskapsmyndighet som arbetar inom funktionshindersområdet. Vi arbetar för att alla, oavsett funktionsförmåga, ska kunna vara fullt delaktiga i samhället.

Myndigheten för delaktighet, 2018
Funktionshinderspolitiskt stöd i samarbete

Nummer 2018:21

Publikationen finns att ladda ner från myndighetens webbplats www.mfd.se.
Alternativa format kan beställas från Myndigheten för delaktighet.

Postadress: Myndigheten för delaktighet, Box 1210, 172 24 Sundbyberg
E-post: info@mfd.se
Telefon: 08-600 84 00

Innehåll

Förord	4
Inledning	5
Utgångspunkter i genomförande av uppdraget	6
Nära samarbete mellan MFD och länsstyrelserna.....	6
Stöd utifrån kommuners och landstings behov.....	7
Långsiktigt arbete för större effekt.....	8
Nära koppling till MFD:s övriga verksamhet.....	8
Dialog och förankring.....	8
Jämställdhet och barnrätt.....	9
Resultat 2018	10
Struktur för arbetet.....	10
Kartläggning av kommuners och landstings behov	12
Insatser under 2018	14
Insatser gentemot länsstyrelserna	14
Insatser gentemot kommuner genom länsstyrelserna.....	15
Reflektioner från arbetet 2018	18
Samarbetet med länsstyrelserna ger MFD nya möjligheter	18
Stort omfång och stor målgrupp.....	19
Konkret stöd efterfrågat	19
Stöd för tvärsektorielt och intersektionellt arbete efterfrågat.....	19
Potential för integrering i länsstyrelsernas verksamhet	20
Traditionell ansvarsfördelning fortfarande vanlig.....	20
Mänskliga rättigheter är inte en del av funktionshindersarbetet.....	21
Barnrätt och jämställdhet	22
Förutsättningar för långsiktig effekt	22

Förord

I arbetet för att nå det nationella funktionshinderspolitiska målet och leva upp till FN:s konvention om rättigheter för personer med funktionsnedsättning spelar kommuner och landsting en helt avgörande roll. En stor del av den verksamhet som påverkar människors dagliga liv är kommunala och landstingskommunala ansvar. Att ge ett ändamålsenligt stöd till kommuner och landsting i deras funktionshinderspolitiska arbete är därför en viktig och prioriterad del i MFD:s arbete att verka för att funktionshinderspolitiken ska få genomslag i hela samhället.

I detta regeringsuppdrag samarbetar MFD med länsstyrelserna, vilket öppnar nya möjligheter för MFD att stödja kommuner och landsting utifrån deras förutsättningar.

Genom det nära samarbetet i detta uppdrag ser jag stora möjligheter för våra myndigheter att tillsammans genomföra uppdraget på ett sätt som leder till ändamålsenliga och effektiva stöd för målgruppen. Det ger oss dessutom möjlighet att hitta nya sätt att arbeta och samarbeta myndigheter emellan.

Detta är MFD:s delrapport för 2018, det första av uppdragets tre år.

Sundbyberg i december 2018

Malin Ekman Aldén
Generaldirektör

Inledning

Myndigheten för delaktighet (MFD) fick i sitt regleringsbrev för 2018 (S2017/07302/RS) i uppdrag att i samarbete med länsstyrelserna ge stöd till kommuner och landsting att genomföra sina funktionshinderspolitiska planer och strategier. Länsstyrelserna fick ett i stort sett likalydande uppdrag i sina regleringsbrev. Uppdraget löper under åren 2018–2020 och ska delrapporteras senast 14 december 2018 och 13 december 2019 samt slutredovisas senast 1 mars 2021. Detta är MFD:s delrapportering för 2018.

Uppdraget kommer ur regeringens proposition 2016/17:188 Nationellt mål och inriktning för funktionshinderspolitiken. I propositionen konstaterar regeringen att det är av betydelse att landsting och kommuner ges stöd i sitt arbete med att genomföra sina funktionshinderspolitiska planer och strategier. Förutsättningar och kompetens i kommuner och landsting kan dock variera (sid. 79).

Kommuner och landsting är avgörande aktörer i funktionshinderspolitiken då de ansvarar för en stor del av välfärden. Det innebär att de har en avgörande roll för att det nationella målet för funktionshinderspolitiken ska kunna nås och för Sveriges möjlighet att leva upp till FN:s konvention om rättigheter för personer med funktionsnedsättning.

Länsstyrelserna har enligt sin instruktion (Förordning 2017:868 med länsstyrelseinstruktion) i uppdrag att verka för att nationella mål får genomslag utifrån regionala förutsättningar och har ansvar för många områden som är nära relaterade till funktionshinderspolitiken. Länsstyrelserna spelar därmed en viktig roll som länk mellan den statliga politiken och den kommunala och landstingskommunala sektorn.

Utgångspunkter i genomförande av uppdraget

Nära samarbete mellan MFD och länsstyrelserna

Uppdraget ska genomföras i samarbete mellan MFD och länsstyrelserna. Samarbetet innebär att MFD och länsstyrelserna kan dra nytta av respektive myndigheters kompetenser och strukturer.

MFD:s förutsättningar

MFD har i uppgift att verka för full delaktighet i samhällslivet för personer med funktionsnedsättning och för jämlikhet i levnadsvillkor, bland annat genom att stödja samhällsaktörer på olika nivåer, däribland kommuner och landsting.

För att MFD på ett ändamålsenligt sätt ska kunna ta fram stöd för att främja ett systematiskt och effektivt genomförande av funktionshinderspolitiken på lokal nivå krävs att MFD har förutsättningar att förstå kommuners och landstings organisation, styrning och verksamhet.

MFD stödjer kommuner och landsting genom länsstyrelserna

För att uppdraget ska kunna genomföras med största möjliga effekt måste MFD och länsstyrelserna ha väl fungerande strukturer för samarbete samt en tydlig rollfördelning sinsemellan.

Arbetet i uppdraget sker i nära samarbete mellan MFD och länsstyrelserna där MFD står för kunskap och stöd inom funktionshindersområdet. Länsstyrelsen står för strukturer för att stödja landsting och kommuner, strukturer för och kunskap om arbete med mänskliga rättigheter samt kunskap om regionala förhållanden och förutsättningar.

MFD:s roll i uppdraget är att stödja länsstyrelserna i deras arbete med att ge stöd till kommuner och landsting. MFD ska inom projektets ramar inte ge stöd till enskilda kommuner och landsting om det inte sker i samarbete med länsstyrelserna.

MFD:s stöd till länsstyrelserna sker genom samlat stöd riktat till alla länsstyrelser, stöd till grupper av länsstyrelser med liknande behov samt till varje länsstyrelse enskilt utifrån deras behov.

Stöd utifrån kommuners och landstings behov

Det kommunala självstyret är en viktig utgångspunkt i allt arbete som MFD bedriver gentemot kommuner och landsting och utgör en självklar utgångspunkt i genomförande av uppdraget.

Länsstyrelserna och MFD ska enligt uppdraget ge stöd till kommuner och landsting att genomföra sina funktionshinderspolitiska strategier och planer och ska genomföra uppdraget i enlighet med den inriktning som redovisas i proposition 2016/17:188. I propositionen betonar regeringen vikten av att funktionshindersperspektivet behöver integreras i verksamheter inom olika samhällsområden, men att möjligheterna till att integrera ett funktionshindersperspektiv i kommunernas verksamhet kan variera (sid. 79).

Det är viktigt att MFD och länsstyrelserna stödjer kommuner och landsting utifrån deras förutsättningar och utformar stödet utifrån deras varierande behov och utgångsläge. MFD har därför tillsammans med länsstyrelserna valt att erbjuda kommuner och landsting ett bredare stöd som omfattar mer än att genomföra funktionshinderspolitiska strategier och planer.

Kommuner och landsting kommer att erbjudas stöd att genomföra de funktionshinderpolitiska åtgärder som de själva finner lämpliga. För att möjliggöra samordning och samarbete i stödarbetet kommer MFD:s och länsstyrelsernas stödinsatser dock att koncentreras till ett begränsat antal fokusområden. Stödjande insatser kommer också att rikta sig till kommuner och landsting som idag inte har ett strategiskt

funktionshinderspolitiskt arbete i syfte att öka intresset och viljan att påbörja ett sådant arbete.

Långsiktigt arbete för större effekt

Uppdraget sträcker sig fram till och med 2020. MFD bedömer att tiden inte kommer att räcka för att i tillräcklig utsträckning få det genomslag som krävs för att Sverige ska närma sig de högt ställda ambitionerna i det nationella funktionshinderspolitiska målet. Denna bild har stärkts av det gemensamma kartläggningsarbete som MFD och länsstyrelserna genomförde under 2018. En viktig utgångspunkt är därför att i uppdraget arbeta för att bygga långsiktiga strukturer som möjliggör för MFD att även efter uppdragets slut ge stöd till länsstyrelserna i deras arbete gentemot kommuner och landsting och inom andra relevanta uppdrag.

Nära koppling till MFD:s övriga verksamhet

Uppdragets utformning ligger på många sätt nära MFD:s övriga verksamhet. Detta gäller i första hand MFD:s verksamhet inom implementeringsstöd, men även MFD:s uppgift att följa den funktionshinderspolitiska utvecklingen bland kommuner och landsting.

Dialog och förankring

Enligt uppdraget ska MFD inhämta synpunkter från Sveriges kommuner och landsting, SKL. Länsstyrelsen ska enligt sitt uppdrag genomföra uppdraget i samråd med SKL. Funktionshindersrörelsen är också en självklar dialogpartner. För att kunna genomföra uppdraget på ett effektivt sätt är det viktigt med dialog med andra relevanta myndigheter och aktörer som bedriver arbete inom det funktionshinderspolitiska området.

MFD och länsstyrelserna har haft löpande kontakt med SKL under uppdragets gång och har gemensamt diskuterat formerna för dialogen mellan uppdraget och SKL, arbetsformer och möjliga samarbetsområden och synergier. SKL har även medverkat vid ett nätverksmöte.

MFD och länsstyrelserna har i samarbete utarbetat formerna för dialog och förankring med övriga aktörer. MFD kommer att använda sig både av ordinarie strukturer, exempelvis sitt funktionshindersråd, och särskilda samråd och dialoger. MFD kommer också att stödja länsstyrelserna i syfte att underlätta och förbättra deras samråd och dialoger.

MFD har under 2018 samrått och erbjudit tillfällen till dialog med SKL, funktionshindersorganisationerna och andra aktörer. Dialog med civilsamhället har också varit en viktig del i flera länsstyrelsers arbete.

Jämställdhet och barnrätt

Jämställdhet och barnrätt är viktiga utgångspunkter i uppdraget. Att förebygga och undanröja ojämställdhet och funktionshinder är liknande processer. Det handlar om att identifiera och montera ner barriärer som hindrar flickor och pojkar, kvinnor och män från att kunna ta del av sina mänskliga rättigheter. Det handlar också om att identifiera hinder och synliggöra skillnader som kan skapa ojämlikhet i levnadsvillkor. Att säkerställa ett jämställdhets- och ett barnrättsperspektiv blir på så sätt en viktig del i MFD:s arbete med att bidra till funktionshinderspolitikens övergripande mål om jämlika levnadsvillkor för personer med funktionsnedsättning.

MFD:s arbete med jämställdhetsintegrering tar sin utgångspunkt i att integrera jämställdhetsperspektivet med funktionshindersperspektivet så att det genomsyrar och får genomslag i hela myndighetens verksamhet. På så sätt kan MFD:s arbete bidra till att nå de jämställdhetspolitiska målen. Barnrättsperspektivet utgör ett tredje tvärgående perspektiv i myndighetens verksamhet och att inkludera barnrättsperspektivet i de arbetsätt som redan existerar betyder att MFD:s rättighetsbaserade arbete kan breddas.

Dessa perspektiv kommer genomgående att vara en naturlig del av arbetet i uppdraget.

Resultat 2018

Struktur för arbetet

Myndighetsövergripande samordningsstrukturer

Under 2018 har en struktur byggts upp för att samordna uppdraget mellan de olika länsstyrelserna och MFD.

Strukturen syftar till att:

- möjliggöra samarbete mellan MFD och länsstyrelserna i planering och genomförande av uppdraget,
- skapa förutsättningar för de länsstyrelser som av olika skäl har större resurser att bidra till arbetet på ett sätt som gynnar de med mindre resurser,
- möjliggöra samordning av strategiska beslut samt kontakter med aktörer på nationell nivå som Regeringskansliet, andra myndigheter och de nationella paraplyorganisationerna inom funktionshindersrörelsen.

Myndighetsövergripande samordningsgrupp

Den övergripande samordningen sker i en samordningsgrupp bestående av MFD:s projektledare samt länsstyrelsernas två ansvariga kontaktchefer. Samordningsgruppen ansvarar också för kontakter och dialog av nationell karaktär. Samordningsgruppens deltagare rapporterar inom sina respektive organisationer.

För att säkerställa samordning på högre nivå i myndigheterna har MFD:s generaldirektör även etablerat kontakt med ansvarigt länsråd.

Nationellt nätverk

Länsstyrelserna har tillsammans med MFD bildat ett nätverk för uppdraget där alla länsstyrelser representeras av ansvariga strateger eller handläggare. MFD representeras av ansvarig projektledare samt, vid behov, ytterligare medarbetare. Vid nätverkets möten deltar även ansvariga kontaktchefer från länsstyrelserna. Utöver nätverkets medlemmar har medarbetare från MFD samt externa gäster deltagit vid

olika tillfällen. Nätverkets syfte är att samordna och tillsammans genomföra det praktiska arbetet inom ramen för uppdraget.

Nätverket har träffats tre heldagar under 2018 och kommer att samlas två gånger per termin fram till att uppdraget är genomfört. Därutöver kommunicerar nätverket löpande genom e-post och digitala samarbetsytor.

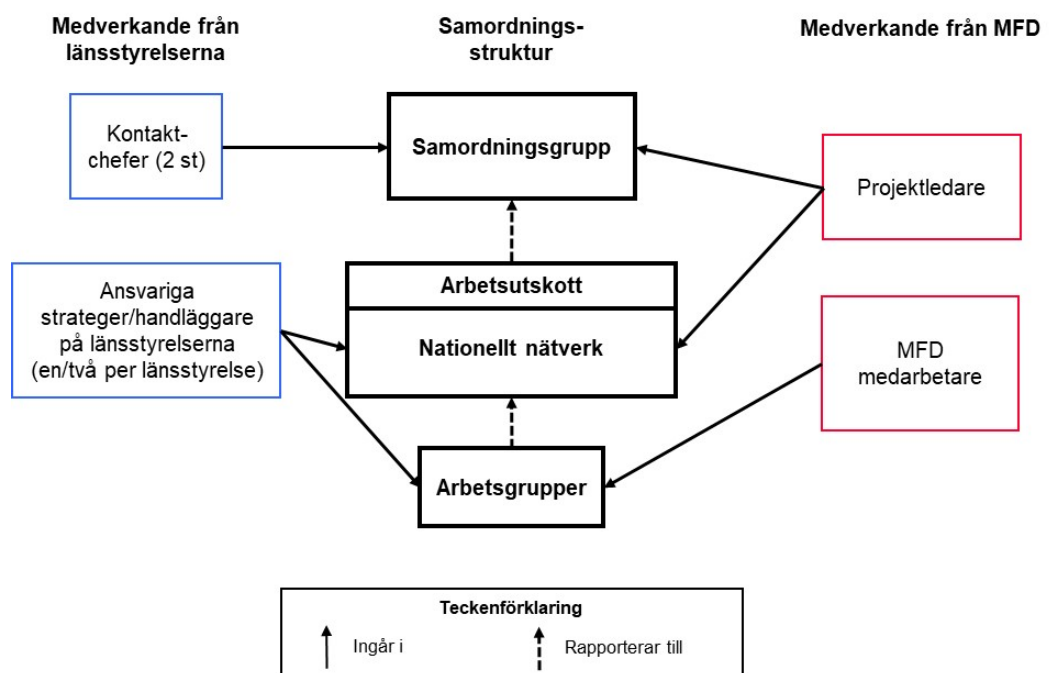
Arbetsutskott

Nätverkets arbete samordnas av ett arbetsutskott där fyra länsstyrelser samt MFD är representerade. Arbetsutskottet planerar nätverkets möten och arbete, samordnar nätverkets arbete löpande samt fungerar som kontaktpunkt gentemot samordningsgruppen.

Arbetsgrupper

Nätverket har möjlighet att tillsätta arbetsgrupper för att genomföra specifika uppgifter. Val av arbetsformer och deltagare anpassas utifrån uppgiften. Under 2018 har en arbetsgrupp tillsatts för att samordna kartlägningsarbetet. Arbetsgruppen består av två representanter för länsstyrelserna och en representant för MFD. Vid behov kan ytterligare medarbetare från MFD medverka.

Organisationsskiss över samordningsstrukturerna i uppdraget:



Kartläggning av kommuners och landstings behov

Ett ändamålsenligt och effektivt stöd behöver grunda sig i målgruppens behov och förutsättningar samt den stödjande partens förutsättningar att ge stöd. För att få ett underlag för det fortsatta stödarbetet under 2019 och 2020 beslutade nätverket under våren 2018 att genomföra en kartläggning av kommunernas och landstingens existerande arbete och stödbehov inom funktionshindersområdet.

Kartläggningens primära syfte är att fungera som underlag för prioriteringar och avgränsningar i planeringen av samordnade och länsvisa stödinsatser. Varje länsstyrelse genomförde kartläggningsarbetet länsvis utifrån sina förutsättningar. En arbetsgrupp för kartläggningen tog fram en gemensam process för arbetet samt ett stödmaterial för att underlätta de enskilda länsstyrelsernas arbete. Stödmaterialet skulle också underlätta en nationell sammanställning av och jämförelser mellan de länsvisa kartläggningarna. Stödmaterialet bestod av frågeställningar, förslag på metoder, bakgrundsmaterial med mera.

Kartläggningen utgick ifrån kommuners och landstings nuvarande funktionshinderspolitiska arbete, vilka utmaningar de ser i genomförandet av funktionshinderspolitiken och vilka behov av stöd de uppfattar sig ha.

De länsvisa kartläggningarna genomfördes under sommaren och hösten 2018. Därefter analyserades och sammanställdes de länsvisa kartläggningarna av arbetsgruppen. Analysen fokuserade på att hitta områden som givet kommunernas behov, uppdraget och länsstyrelsernas respektive MFD:s resurser var bäst lämpade för gemensamt utvecklings- och stödarbete. Analysen baserades, förutom på de länsvisa kartläggningarna, på MFD:s aktörs- och levnadsvillkorsuppföljningar 2015–2017 samt annat relevant material.

Sammanställning, analys och slutsatser presenterades för nätverket i november som underlag för diskussion om upplägg för det fortsatta arbetet och konkreta stödjande insatser de kommande åren.

Kort sammanfattning av kartläggningens resultat

Kartläggningarna visade att det finns mycket stora variationer i hur och i vilken omfattning kommuner och landsting bedriver funktionshinderspolitiskt arbete 2018. Variationerna finns mellan olika typer av kommuner, exempelvis i fråga om storlek och geografiska förutsättningar, men också mellan kommuner med liknande förutsättningar och mellan olika förvaltningar och verksamhetsområden inom kommuner.

Det varierar hur och i vilken omfattning funktionshindersperspektivet är en del i övergripande styrning, vilken styrande funktion den fyller, vilka områden den omfattar och vilken mån den får genomslag. Strategiskt arbete åtföljs inte nödvändigtvis av praktiska åtgärder samtidigt som praktiskt arbete i vissa fall bedrivs framgångsrikt utan grund i något strategiskt arbete. Behovet av stöd kommer att behöva anpassas utifrån dessa skilda förutsättningar.

Insatser under 2018

Insatser gentemot länsstyrelserna

Förutsättningarna för att bedriva ett stödande arbete gentemot kommuner och landsting varierar mellan olika länsstyrelser i fråga om finansiering, kompetens, förutsättningar i länet med mera. Vissa ansvariga har möjlighet att arbeta på heltid eller nästintill, medan andra arbetar med uppdraget som en liten del av sin tjänst kombinerat med flera andra uppdrag. I några fall har de ansvariga stor kunskap och erfarenhet från det funktionshinderspolitiska fältet, medan frågorna är helt nya för andra.

För att stärka länsstyrelsernas förmåga att arbeta med frågorna och stödja kommuner och landsting har MFD genomfört ett antal utbildningsinsatser om funktionshinderspolitik, MFD:s roll och uppdrag, andra aktörers uppdrag samt praktiskt tillgänglighetsarbete riktade till nätverket. MFD har också löpande svarat på frågor och hjälpt enskilda länsstyrelser i deras arbete samt försett länsstyrelserna med relevant material för inläsning, stödmaterial för att genomföra insatser gentemot kommuner och landsting och för att genomföra exempelvis tillgängliga konferenser och möten. MFD har inom nätverket informerat om MFD:s interna processer och arbeten av relevans för uppdraget och initierat olika former av erfarenhetsutbyte mellan MFD och länsstyrelserna. En viktig del i MFD:s stöd till länsstyrelserna är också att skapa kontaktvägar till andra relevanta myndigheter.

Även andra deltagare i nätverket samt externa gäster har genomfört utbildningsinsatser, bland annat om länsstyrelsernas arbetssätt inom andra tvärssektoriella frågor och andra aktörers funktionshinderspolitiska arbete.

Insatser gentemot kommuner genom länsstyrelserna

Under hösten 2018 anordnade flera länsstyrelser konferenser, seminarier och liknande. MFD gav stöd i planeringen och utformningen och medverkade vid flera tillfällen som föreläsare.

Stöd i länsstyrelsernas interna arbete

En sidoeffekt av arbetet med själva uppdraget är att flera länsstyrelser har initierat eller intensifierat ett internt arbete med att integrera funktionshindersperspektivet i sin verksamhet eller inventera den egna tillgängligheten såväl fysiskt som digitalt. Flera länsstyrelser har påkallat behov av stöd från MFD i detta arbete. MFD har under 2018 genomfört generella kunskapshöjande insatser inom praktiskt tillgänglighetsarbete samt stöttat flera enskilda länsstyrelser i deras interna arbete.

MFD kommer också sträva efter att stödja de funktioner som arbetar med uppdraget i deras arbete med att integrera ett funktionshindersperspektiv i sin organisation.

Övergripande plan för arbetet 2019–2020

Under 2019 och 2020 kommer MFD i samarbete med länsstyrelserna att intensifiera och utveckla det stödjande arbetet gentemot kommuner och landsting utifrån den genomförda kartläggningen.

Utifrån kartläggningen kommer ett antal fokusområden att prioriteras för stödjande insatser. Samtidigt kommer uppdraget att fungera som ett verktyg i MFD:s ordinarie stödjande arbete, dels som en kanal för att förmedla stöd till relevanta målgrupper, dels som en kanal för att inhämta kunskap, synpunkter och idéer om kommuners och landstings behov och förutsättningar.

De områden som preliminärt kommer att bli fokus för samordnade stödinsatser under 2019 och 2020 är:

- Insatser för att stärka funktionshinderspersionen i styrning och ledning:
 - Stöd att utveckla handlingsplaner, strategier och uppföljning.
 - Stöd inom samråd och delaktighet.
 - Stöd i att integrera jämställdhet och barnrätt i det funktionshinderspolitiska arbetet.
- Insatser inom specifika områden:
 - Arbetsgivarrollen
 - Fysisk tillgänglighet
 - Digitalisering
 - Upphandling
 - Villkorande av bidrag
- Insatser inom aktuella områden:
 - Tillgänglighet i val – kopplat till Europaparlamentsvalet 2019.
 - Digital tillgänglighet – kopplat till webbtillgänglighetsdirektivet.

MFD har i sin verksamhetsplanering för 2019 tagit med fokusområdena som underlag för vilka stöd som myndigheten ska utveckla under året.

Stödinsatserna kommer att ta olika form beroende på vilka områden det handlar om. Inom vissa områden kommer MFD att tillsammans med länsstyrelserna utveckla nya stödinsatser, inom andra områden kommer stödet i huvudsak bestå av att förmedla kontakter till andra ansvariga myndigheter. Inom vissa områden kommer ett tätt samarbete mellan MFD och länsstyrelserna vara nödvändigt, inom andra områden kommer länsstyrelserna i första hand att fungera som distributionskanal för stöd framtagna av MFD eller andra myndigheter.

Inom vissa områden kommer ett nära samarbete mellan länsstyrelserna, MFD och andra relevanta myndigheter, såsom Jämställdhetsmyndigheten eller Digitaliseringsmyndigheten, att vara avgörande.

Inom vissa områden har MFD redan ett färdigt stöd, inom andra områden håller myndigheten på att ta fram nya stöd. Där kan länsstyrelsernas kunskap om målgrupperna i kommuner och landsting bidra till bättre anpassning av stöden.

MFD kommer tillsammans med länsstyrelserna att bilda ett antal arbetsgrupper där representanter för MFD och en eller flera länsstyrelser kan arbeta med att utveckla eller vidareutveckla stödinsatser inom olika fokusområden.

MFD kommer fortsätta att löpande genomföra kunskapsinsatser riktat till länsstyrelserna, ge kontinuerligt stöd och medverka i arrangemang som de anordnar.

Utvärdering av arbetet

Utvärderingen av arbetet kommer att ske på två nivåer. Dels kommer MFD att utvärdera sitt stödjande arbete gentemot länsstyrelserna, dels kommer MFD och länsstyrelserna gemensamt att utvärdera insatserna gentemot kommuner och landsting. MFD följer kontinuerligt upp stödet till länsstyrelserna under uppdragets gång.

Reflektioner från arbetet 2018

Samarbetet med länsstyrelserna ger MFD nya möjligheter

Länsstyrelserna är en viktig och ansedd aktör i sina län och har stor erfarenhet av samordnande och stödjande uppdrag gentemot kommuner och landsting. Länsstyrelserna har väl utarbetade kontakter med sina kommuner och landsting inom flera olika områden, också på de högsta politiska och tjänstemannanivåerna. De har goda kunskaper om de regionala och kommunspecifika förutsättningar som kommuner och landsting verkar i och har en rent geografisk närhet till sina kommuner och landsting som MFD saknar. Det innebär att MFD genom länsstyrelserna får en kanal för att nå ut till kommuner och landsting som tidigare inte varit tillgänglig.

Fördelarna med samarbetet har visat sig på ett antal sätt under året, exempelvis:

- I kartläggningsarbetet har MFD fått information om förutsättningar och behov i kommuner och landsting som samlats in av länsstyrelserna genom kommunbesök och intervjuer som inte hade varit möjliga för MFD att genomföra. Dessa kontakter har genomförts med länsstyrelsernas förståelse för de olika kommunernas förutsättningar. Länsstyrelserna har samtidigt fått stöd från MFD för att kunna genomföra kartläggning, besök och intervjuer utifrån MFD:s kunskap inom det funktionshinderspolitiska området.
- MFD har medverkat i flera konferenser, seminarier och workshoppar som länsstyrelserna anordnat riktade till sina kommuner, landsting och andra relevanta aktörer. Genom dessa evenemang har MFD haft möjlighet att nå kommuner och landsting i nya sammanhang på ett riktat och ändamålsenligt sätt.
- MFD har genom samarbetet kommit i kontakt med ett stort antal små kommuner belägna långt från Stockholm samt kommuner som inte har någon i organisationen med uttalat ansvar för funktionshindersfrågorna.

Samarbetet med länsstyrelserna innebär samtidigt att MFD får en möjlighet att stödja 21 viktiga myndigheter i deras interna funktionshinderspolitiska arbete och få en ökad inblick i och kunskap om deras arbete och processer.

Stort omfång och stor målgrupp

Funktionshinderspolitiken är tvärssektoriell och utgår från ett rättighetsperspektiv. Därmed omfattas alla kommunala och landstingskommunala verksamheter, vilket i praktiken innebär att uppdraget är att stödja alla Sveriges kommuner och landsting i funktionshinderspolitiska åtgärder inom alla deras verksamheter.

Konkret stöd efterfrågat

Genomgående efterlyser kommuner och landsting ökad konkretion, stöd i prioritering mellan verksamhetsområden och hjälp med tydliga åtgärder. Att genomföra konkreta åtgärder ses dels som viktiga i sig, dels som ett sätt att visa att det går att åstadkomma förbättringar i verksamheten och på så sätt även motivera ett mer strategiskt arbete.

Den nationella inriktningen fyller en viktig uppgift i att konkretisera det nationella målet för funktionshinderspolitiken och hjälpa kommuner och landsting att omsätta det nationella målet i strategisk styrning och konkreta åtgärder. De flesta kommuner och landsting har en tydlig ambition att följa det nationella målet för funktionshinderspolitiken. Men det finns en osäkerhet och okunskap om hur målet ska tolkas och omsättas i åtgärder. Kommuner och landsting behöver därför mer kunskap om det nationella målet och inriktningen för funktionshinderspolitiken.

Stöd för tvärssektoriellt och intersektionellt arbete efterfrågat

Funktionshinderspolitikens tvärssektoriella karaktär innebär olika utmaningar för olika kommuner. Många mindre kommuner har svårt att samordna ett strategiskt arbete vilket gör det svårt att bedriva ett långsiktigt, tvärssektoriellt funktionshinderspolitiskt arbete. Större kommuner har ofta resurser för att bedriva ett strategiskt arbete, men har

svårigheter med att få genomslag för ambitionerna i de olika kommunala verksamheterna. Stöd i att arbeta tvärssektoriellt är efterfrågat.

Frågan om hur olika perspektiv ska integreras parallellt är en återkommande fråga hos framför allt mindre kommuner. Många uttrycker att det är svårhanterligt och kompetenskrävande att arbeta med flera perspektiv inom mänskliga rättigheter. Detta visar sig i ineffektiva åtgärder samt i vissa fall i ointresse för att implementera nya politiska mål, till exempel det funktionshinderspolitiska målet. Stöd i att arbeta intersektionellt, inte minst i en liten kommunal organisation med svårigheter att rekrytera specifik kompetens, är efterfrågat.

Potential för integrering i länsstyrelsernas verksamhet

I sin roll som samordnare har länsstyrelserna stora kontaktytor mot flera skilda delar av den kommunala och landstingskommunala verksamheten och även mot andra delar av samhället, exempelvis inom samhällsbyggnad, jordbruksstöd, miljöskydd och krisberedskap.

Genom uppdraget finns potential att stärka integrationen av ett funktionshindersperspektiv i alla länsstyrelsens verksamheter och på så sätt utnyttja de kontaktytor gentemot kommuner och landsting som finns i dessa. Detta skulle kräva kunskapshöjande och stödjande insatser samt tydlig styrning inom länsstyrelserna. Då detta ligger utanför uppdraget är det inte en prioriterad insats på kort sikt. Det kommer dock övervägas under uppdragets gång, åtminstone vad gäller de delar av länsstyrelsen som har direkt kontakt med kommuner och landsting.

Traditionell ansvarsfördelning fortfarande vanlig

Kartläggningsarbetet, länsstyrelsernas kontakter och MFD:s kontakter inom ramen för uppdraget bekräftar bilden av att det funktionshinderspolitiska arbetet i kommuner och landsting ofta tolkas smalt. Det är koncentrerat till verksamheter inom omsorg och i någon mån samhällsbyggnad och fysisk tillgänglighet. Långt ifrån alla kommuner och landsting passar in i denna beskrivning, men tillräckligt många för att det ska vara en viktig observation för det fortsatta arbetet.

Den smala tolkningen av funktionshindersfrågorna försvårar ambitionen att arbeta tvärssektoriellt med ett rättighetsperspektiv och visar tydligt vikten av att i arbetet med uppdraget stödja kommuner och landsting i att integrera funktionshindersperspektivet på ledningsnivå och stödja tvärssektoriellt arbete. För det krävs att frågorna får genomslag på ledningsnivå, politiskt och i tjänstemannaorganisationen. Det visar också på vikten av att ge kommuner och landsting stöd att genomföra konkreta åtgärder inom områden som traditionellt inte ses som naturliga områden för insatser utifrån ett funktionshindersperspektiv.

Funktionshindersfrågorna sorterar ofta under socialförvaltningen och de personer som arbetar med frågorna har ofta begränsade eller otydliga mandat. Detta innebär att den information som samlats in genom kartläggningsarbetet och på andra sätt, inte ger en helt rättvisande bild av arbetet i kommuner och landsting.

Mänskliga rättigheter är inte en del av funktionshindersarbetet

Att funktionshinderspolitiken har sin utgångspunkt i mänskliga rättigheter, vilket tydligt framgår i det nationella målet, är långt ifrån en självklar syn i många kommuner och landsting. Där kopplas ofta frågan till socialtjänst, omsorg, brukarrättigheter, bemötande och fysisk tillgänglighet. I de stödjande insatserna behöver man därför arbeta aktivt med att bredda synen på funktionshinderspolitiken. Det är viktigt att nå kommunala och landstingskommunala funktioner och förvaltningar som inte ser funktionshindersperspektivet som en naturlig del av sin verksamhet.

Kartläggningen visar även att i de kommuner och landsting som bedriver arbete om mänskliga rättigheter är funktionshindersperspektivet ofta frånvarande och ses inte som en naturlig del av mänskliga rättigheter. Att koppla funktionshindersperspektivet till mänskliga rättigheter behöver göras även utifrån denna vinkel.

Barnrätt och jämställdhet

Barnrätt och jämställdhet är ofta frånvarande i kommunalt och landstingskommunalt funktionshinderspolitiskt arbete. Många kommuner och landsting uttrycker att det är utmanande att arbeta med flera olika tvärperspektiv och att de är osäkra på hur intersektionellt arbete ska bedrivas.

Även MFD och länsstyrelserna behöver utveckla sin förmåga att arbeta intersektionellt i uppdraget och inkorporera barnrätts- och jämställdhetsperspektiv, samt andra relevanta perspektiv, på ett ändamålsenligt sätt i stödjande insatser mot kommuner och landsting. I detta arbete kommer samverkan med andra relevanta myndigheter att vara viktigt.

Länsstyrelserna har uppdrag kopplat till flera olika perspektiv och det är ofta samma tjänsteperson som arbetar med flera olika tvärperspektiv. Detta öppnar möjligheter att integrera funktionshindersperspektivet i insatser inom andra perspektiv, till exempel jämställdhet, folkhälsa och nationella minoriteter och är därför en viktig potential att utnyttja.

Det funktionshinderspolitiska arbetet i kommuner, landsting och länsstyrelser präglas tyvärr också av en sned könsfördelning, vilket kan påverka det arbete som utförs.

Förutsättningar för långsiktig effekt

Tydlighet i länsstyrelsernas roll

Arbetet med detta uppdrag har visat att länsstyrelserna har en organisation med potential att spela en viktig roll i den nationella funktionshinderspolitiken på lång sikt. Givet rätt förutsättningar kan de ge konkret stöd till kommuner och landsting inom det funktionshinderspolitiska området. I länsstyrelsernas övriga, ordinarie, verksamhet samt övriga regeringsuppdrag finns potential för ytterligare funktionshinderspolitiskt arbete.

Under detta uppdrags gång kommer det att byggas upp en struktur för stödjande arbete inom funktionshinderspolitiken inom varje länsstyrelse, samarbetsstrukturer mellan länsstyrelserna samt mellan länsstyrelserna och MFD. Genom kunskapshöjande insatser, men också praktiskt arbete,

kommer kompetens och förmåga successivt att höjas inom länsstyrelserna.

För att länsstyrelserna ska kunna fylla en långsiktig roll inom funktionshinderspolitiken är det viktigt att de investeringar i kunskap, kompetens och kontakter som byggts upp under uppdraget får förutsättningar att fortleva. MFD ser att det förmodligen kommer att kräva ytterligare styrning av länsstyrelserna som myndighet framöver.

Funktionshinderspolitiskt stöd i samarbete

Delrapportering av ett regeringsuppdrag om stöd
till kommuner och landsting

Myndigheten för delaktighet
Box 1210, 172 24 Sundbyberg
08-600 84 00
info@mfd.se
www.mfd.se
Nummer: 2018:21