

# Myndigheten för delaktighets återkoppling

Funktionshinderspolitiskt arbete i Skövde kommun

# Så ser arbetet med tillgänglighet och delaktighet ut i Skövde kommun

Den här presentationen ger en bild av hur Skövde kommun ligger till i arbetet med tillgänglighet och delaktighet för personer med funktionsnedsättning 2025.

Den kan hjälpa er att:

- identifiera områden i er verksamhet där det finns utvecklingsbehov
- följa upp utvecklingen i er kommun jämfört med andra
- prioritera bland utvecklingsområden.

Läs den nationella rapporten

MFD:s årliga rapport ger en övergripande bild av hur Sveriges kommuner arbetar med tillgänglighet och delaktighet inom olika områden:

[Resultat från uppföljningen av kommuner \(mfd.se\)](https://mfd.se)

# Om den här presentationen

Presentationen lyfter resultat från MFD:s årliga enkätundersökning till offentliga aktörer.

Enkäten besvarades hösten 2025 och bygger på självskattning. Det innebär att resultaten bör tolkas med försiktighet.

Presentationen redovisar **Skövde kommuns** svar utifrån områdena i enkäten. Beroende på var er kommun befinner sig finns det olika sätt att utveckla och stärka ert arbete med funktionshindersfrågor.

Efter varje område finns hänvisningar till olika typer av kunskap och stöd som MFD har tagit fram.

MFD presenterar också gemensamma utvecklingsområden. Det är områden där vi ser att många kommuner möter utmaningar.



# Varför arbeta med delaktighet?

Det nationella målet för funktionshinderspolitiken är att uppnå jämlikhet i levnadsvillkor och full delaktighet för personer med funktionsnedsättning i ett samhälle med mångfald som grund. För att nå dit krävs insatser inom många olika områden, och kommunerna har en central roll i detta arbete.

Alla offentliga aktörer har i uppdrag att arbeta för ökad tillgänglighet och delaktighet inom sina verksamhetsområden. Som kommun arbetar ni nära medborgarna och möter invånare med olika behov och förutsättningar. Enligt förvaltningslagen har kommuner ett särskilt ansvar att hjälpa enskilda att tillvarata sina rättigheter, vilket ställer krav på att tjänster, produkter och information är tillgängliga för alla.

Under 2024 har FN granskat Sveriges funktionshinderspolitiska arbete och uttryckt oro över att det finns stora skillnader mellan kommuner. FN-kommittén lyfter särskilt behovet av bättre uppföljning av kommunernas insatser för att säkerställa att rättigheter och möjligheter inte beror på var i landet man bor.



**Delaktighet är en  
mänsklig rättighet.**

# Gemensamma utvecklingsområden för kommunerna

## Krisberedskap och civilt försvar

Funktionshinderperspektivet beaktas inte i tillräckligt utsträckning i krisberedskapsarbetet. Även om en förbättring skett sedan förra året, så saknar många kommuner rutiner för att nå alla kommuninvånare med funktionsnedsättning i händelse av kris eller krig.

MFD:s analyser visar att:

- Beredskapsansvariga saknar ofta kunskap om funktionshinderfrågor, medan de som ansvarar för funktionshindersområdet har begränsad insikt i krisberedskap.
- Få kommuner har en systematisk planering för att involvera personer med funktionsnedsättning i sitt krisberedskapsarbete.
- Kommunerna tenderade att definiera "personer med funktionsnedsättning" snävt, ofta begränsat till invånare med kommunala insatser enligt LSS eller SoL.

## Sexuell och reproduktiv hälsa och rättigheter

Alla människor har rätt att bestämma över sin kropp, sexualitet och reproduktion. För personer med funktionsnedsättning är tillgången till den rätten inte alltid självklar.

2025 har MFD för första gången med en fråga om sexuell och reproduktiv hälsa och rättigheter (SRHR). Endast 26 procent av kommunerna har riktlinjer eller strategiska beslut om funktionshinders- och tillgänglighetsarbete inom området. Det är ett svagare resultat än inom andra områden MFD frågar om.

## Utveckla allmänna platser

Fysiska miljöer och platser behöver utformas så att de fungerar för alla invånare. Genom att planera och utveckla allmänna platser som är tillgängliga kan fler ta del av utbudet.

60 % av kommunerna säkerställer att tillgänglighetsaspekter finns med i stor utsträckning när de utvecklar allmänna platser. Andelen har minskat flera år i rad.

# Skövde kommuns resultat 2025

2025 fick Skövde kommun 30 poäng av 43 vilket gav ett resultat på 70 procent. Det är bättre än förra året, då fick ni 25 av 42 poäng vilket är 60 procent.

**Resultat för 2025:**

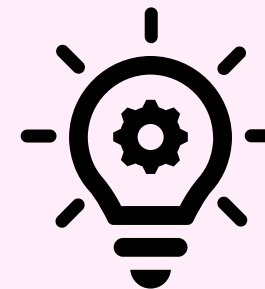
**70 procent**

**Resultat för 2024:**

**60 procent**

# Strategi och dialog

# Kunskapshöjande insatser i Skövde kommun



Skövde kommun har inte genomfört kunskapshöjande insatser om funktionshinderfrågor under det senaste året.

## Varför?

Offentliga aktörer behöver arbeta strukturerat och systematiskt för att förbättra levnadsvillkoren för personer med funktionsnedsättning.

För att öka tillgängligheten och delaktigheten i en organisation är det viktigt att alla delar har kunskap om funktionshindersfrågor, vet vilket ansvar de har och på vilket sätt de behöver arbeta.

# Kunskapshöjande insatser i kommunerna



Har kommunerna ökat kunskapen om funktionshindersfrågor – och för vem?



Introduktion till tillgänglighet och delaktighet, webbkurs:

[Delaktighetsguiden \(mfd.se\)](https://mfd.se/delaktighetsguiden)

# Strategier och mål i Skövde kommun



Skövde kommun har målsättningar för att systematisera arbetet med funktionshindersfrågor integrerat i andra styrdokument.

## Varför?

Offentliga aktörer behöver arbeta strukturerat och systematiskt för att förbättra levnadsvillkoren för personer med funktionsnedsättning.

För att öka tillgängligheten och delaktigheten i en organisation är det viktigt att alla delar i verksamheten vet vilket ansvar de har, och på vilket sätt de behöver arbeta.

# Strategier och mål i kommunerna



Har kommunen satt målsättningar för att systematisera funktionshindersarbetet i en särskild strategi eller styrdokument?

Nej. 29 %

Har målsättningar för att systematisera arbetet med funktionshindersfrågor integrerat i andra styrdokument. 51 %

Har särskild strategi/plan/program med målsättningar för att systematisera arbetet med funktionshindersfrågor. 35 %

0 % 10 % 20 % 30 % 40 % 50 % 60 %



Börja utveckla kommunens funktionshinderspolitiska strategi:  
[Metodstöd för strategi \(mfd.se\)](https://mfd.se)

# Var finns funktionshindersperspektivet?

Har kommunerna integrerat funktionshindersperspektivet i andra områden?

Område	Ja	Nej	Ej relevant	Så svarade Skövde kommun
Mångfaldsarbete	53 %	42 %	5 %	Nej
Jämställdhetsarbete	67 %	30 %	3 %	Nej
Barnrättsarbete	71 %	26 %	3 %	Ja
Antidiskriminering	66 %	31 %	3 %	Nej
Våld i nära relationer och/eller hedersrelaterat våld	68 %	30 %	2 %	Nej
Sexuell och reproduktiv hälsa och rättigheter	26 %	64 %	10 %	Nej
Lokalförsörjning	61 %	36 %	3 %	Nej
Information & kommunikation	76 %	22 %	2 %	Ja
Agenda 2030	59 %	35 %	6 %	Nej
Krisberedskap och civilt försvar	46 %	48 %	6 %	Nej

# Övergripande ansvar i Skövde kommun



Skövde kommun **har inte** någon person med ett övergripande ansvar för arbetet med funktionshindersfrågor och ni **har inte heller** integrerat ansvaret i linjearbetet eller respektive chefslinje.

## Varför?

För att öka tillgängligheten och delaktigheten i en organisation är det viktigt att alla delar i verksamheten vet vilket ansvar de har, och på vilket sätt de behöver arbeta.

# Övergripande ansvar i kommunerna

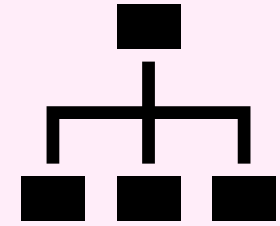
Finns det tjänstepersoner med ett övergripande ansvar för funktionshindersfrågorna i kommunen?

Ansvaret är integrerat i linjearbetet och/eller respektive chefslinje. 54 %

Nej. 14 %

Ja. 38 %

0 % 10 % 20 % 30 % 40 % 50 % 60 % 70 %



Lär dig mer:

[Rollfördelning och ansvar \(mfd.se\)](https://mfd.se)

# Dialog och samråd i Skövde kommun



Skövde kommun **genomför** centralt samråd med funktionshindersorganisationer minst en gång per år.

Ni **genomför inte** verksamhetsnära samråd.

## Varför?

En viktig del i FN:s konvention om rättigheter för personer med funktionsnedsättning är att alla offentliga aktörer ska involvera personer med funktionsnedsättning i beslut och verksamheter som på olika sätt berör deras liv.

Formella samråd med en eller flera funktionshindersorganisationer leder till en långsiktig dialog på strategisk och övergripande nivå.

# Dialog och samråd i kommunerna

Genomför kommunerna samråd med funktionshindersorganisationerna?



Kom igång med dialog och samråd:  
[Aktiv involvering \(mfd.se\)](https://www.mfd.se/aktiv-involvering)

# Medborgardialoger i Skövde kommun



Skövde kommun **har inte** anordnat dialoger riktade till enskilda medborgare med funktionsnedsättning.

## Varför?

En viktig del i FN:s konvention om rättigheter för personer med funktionsnedsättning är att alla offentliga aktörer ska involvera personer med funktionsnedsättning i beslut och verksamheter som på olika sätt berör deras liv.

# Medborgardialoger i kommunerna



I vilken utsträckning anordnar kommunerna medborgardialoger?



Kom igång med dialog och samråd:  
[Aktiv involvering \(mfd.se\)](https://www.mfd.se/aktiv-involvering)

# Upphandling

# Inköp och upphandling i Skövde kommun



Skövde kommun har inte genomfört någon upphandling det senaste året.

## Varför?

Att ställa krav på tillgänglighet i upphandlingar är reglerat i lagen om offentlig upphandling (2016:1145). När det som anskaffas ska användas av fysiska personer ska samtliga användares behov beaktas, inklusive personer med funktionsnedsättning.

# Inköp och upphandling i kommunerna



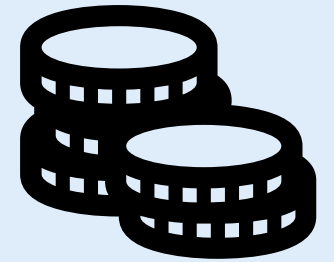
Andel kommuner som ställer krav på tillgänglighet vid upphandling



Lär dig mer:

[Tillgänglighetskrav vid upphandling \(mfd.se\)](https://mfd.se)

# Utvärdering av upphandlade produkter och tjänster i Skövde kommun



Skövde kommun har i viss utsträckning utvärderat om det ni har upphandlat uppfyller era krav på tillgänglighet.

Ni har rutiner för att kontrollera att nya produkter eller tjänster är tillgängliga.

## Varför?

Att ställa krav på tillgänglighet i upphandlingar är reglerat i lagen om offentlig upphandling (2016:1145). När det som anskaffas ska användas av fysiska personer ska samtliga användares behov beaktas, inklusive personer med funktionsnedsättning.

# Utvärdering av upphandlade produkter och tjänster i kommunerna



I vilken utsträckning utvärderar kommunerna att produkten/tjänsten är tillgänglig enligt deras krav?



# Arbetsmiljöarbete och rekrytering

# Tillgänglighet i det systematiska arbetsmiljöarbetet i Skövde kommun



Skövde kommun inkluderar i viss **utsträckning** tillgänglighet i sitt systematiska arbetsmiljöarbete.

## Varför?

Arbetsmiljölagen (1977:1160) är tydlig med att arbetsförhållandena ska anpassas till människors olika förutsättningar i fysiskt och psykiskt avseende.

Genom att ta med tillgänglighetsperspektivet i det systematiska arbetsmiljöarbetet kan arbetsgivaren arbeta förebyggande. Vid behov ska arbetsgivaren anpassa arbetsmiljön för en enskild arbetstagare.

# Det systematiska arbetsmiljöarbetet i kommunerna



Andel kommuner som inkluderar tillgänglighet i sitt systematiska arbetsmiljöarbete



Ta reda på mer:

[Arbetsmiljöverket \(mfd.se\)](https://www.mfd.se)

# Rekryteringsprocessen i Skövde kommun



Skövde kommun säkerställer i viss utsträckning tillgängliga rekryteringsprocesser.

## Varför?

En förutsättning för att personer med funktionsnedsättning ska få lika möjligheter att kunna söka och konkurrera om tjänster är att hela rekryteringsprocessen är tillgänglig.

En tillgänglig rekryteringsprocess handlar om att digitala rekryteringsverktyg eller lokaler för intervjuer är tillgängliga och att kraven i annonser inte utesluter personer med funktionsnedsättning på ett diskriminerande sätt.

# Rekryteringsprocessen i kommunerna

I vilken utsträckning säkerställer kommunerna tillgängliga rekryteringsprocesser?



Kom igång med arbetet:

[Systematiskt tillgänglighetsarbete \(mfd.se\)](https://mfd.se)

# Information och stöd till medborgarna

# Stöd och lösningar i Skövde kommun



Skövde kommun **kan erbjuda** tolktjänst, ledsagning och alternativ text. Ni **kan inte erbjuda** teckenspråk eller alternativa kontaktvägar.

## Varför?

I bemötande och service gentemot medborgarna ingår att kunna erbjuda individuellt stöd och särskilda lösningar till personer med funktionsnedsättning när det behövs.

Det kan handla om att erbjuda särskild service som underlättar för en person att ta del av information, eller beslut, på ett sätt som är tillgängligt för dem. Det kan också vara att erbjuda alternativa kontaktvägar till kommunen.

# Stöd och lösningar i kommunerna

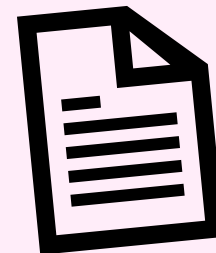
Vilka individuella stöd och lösningar kan kommunerna erbjuda?



Lär dig mer:

[Individuella stöd och lösningar \(mfd.se\)](https://mfd.se)

# Att kunna ta del av beslut i Skövde kommun



Skövde kommun **har** rutiner för att kontrollera att de beslut ni fattar om individärenden är tillgängligt utformade.

Ni **har** rutiner för att kontrollera att övergripande myndighetsbeslut är tillgängligt utformade.

## Varför?

Myndighetsbeslut ska vara tillgängliga för alla. Det gäller exempelvis bidragsärenden, individärenden och fullmäktigeprotokoll.

För att personer med funktionsnedsättning ska kunna ta del av beslut behöver de förmedlas i ett tillgängligt format.

# Att kunna ta del av beslut i kommunerna



Har kommunerna rutiner för att utforma tillgängliga beslut?



Lär dig mer:

[Lagar och regler om information och kommunikation \(mfd.se\)](https://mfd.se)

# Samhällsinformation i Skövde kommun



Skövde kommun har rutiner för att kontrollera att ert tryckta informationsmaterial är tillgängligt.

Ni har rutiner för att kontrollera att er digitala information är tillgänglig.

## Varför?

Alla invånare behöver få tillgång till viktig information, till exempel vid större händelser i samhällsplaneringen eller större evenemang. Kommuninformation i digitala och i tryckta format kan behöva ges i alternativa format för dem som behöver detta.

Alternativa format kan exempelvis vara lättläst, punktskrift, talad text, eller teckenspråk.

# Samhällsinformation i kommunerna

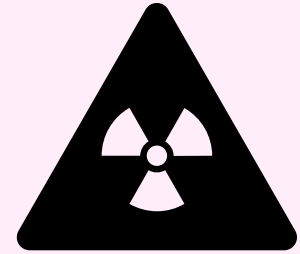


Tillgänglighetskontroll av samhällsinformation -  
Har kommunerna rutiner på plats?



Se en film om att byta perspektiv:  
[Besök på myndigheten \(mfd.se\)](https://www.mfd.se)

# Krisinformation i Skövde kommun



Skövde kommun har rutiner eller arbetssätt för att säkerställa att er information kan nå alla kommuninvånare med funktionsnedsättning i kris eller krig.

## Varför?

Alla invånare behöver få tillgång till viktig information, till exempel vid olika typer av kriser. Kommuninformation i digitala och i tryckta format kan behöva ges i alternativa format för dem som behöver detta.

Alternativa format kan exempelvis vara lättläst, punktskrift, talad text, eller teckenspråk.

# Krisinformation i kommunerna

När krisen kommer - Har kommunerna rutiner för tillgänglig krisinformation?



Planera inför en kris:  
[Kommunernas krisberedskap \(mfd.se\)](https://www.mfd.se)

# Digital tillgänglighet

# Digital tillgänglighet i Skövde kommun



Skövde kommuns interna plattformar är i **viss utsträckning** tillgängliga.

Era externa webbplatser är i **stor utsträckning** tillgängliga.

Era digitala tjänster är i **viss utsträckning** tillgängliga.

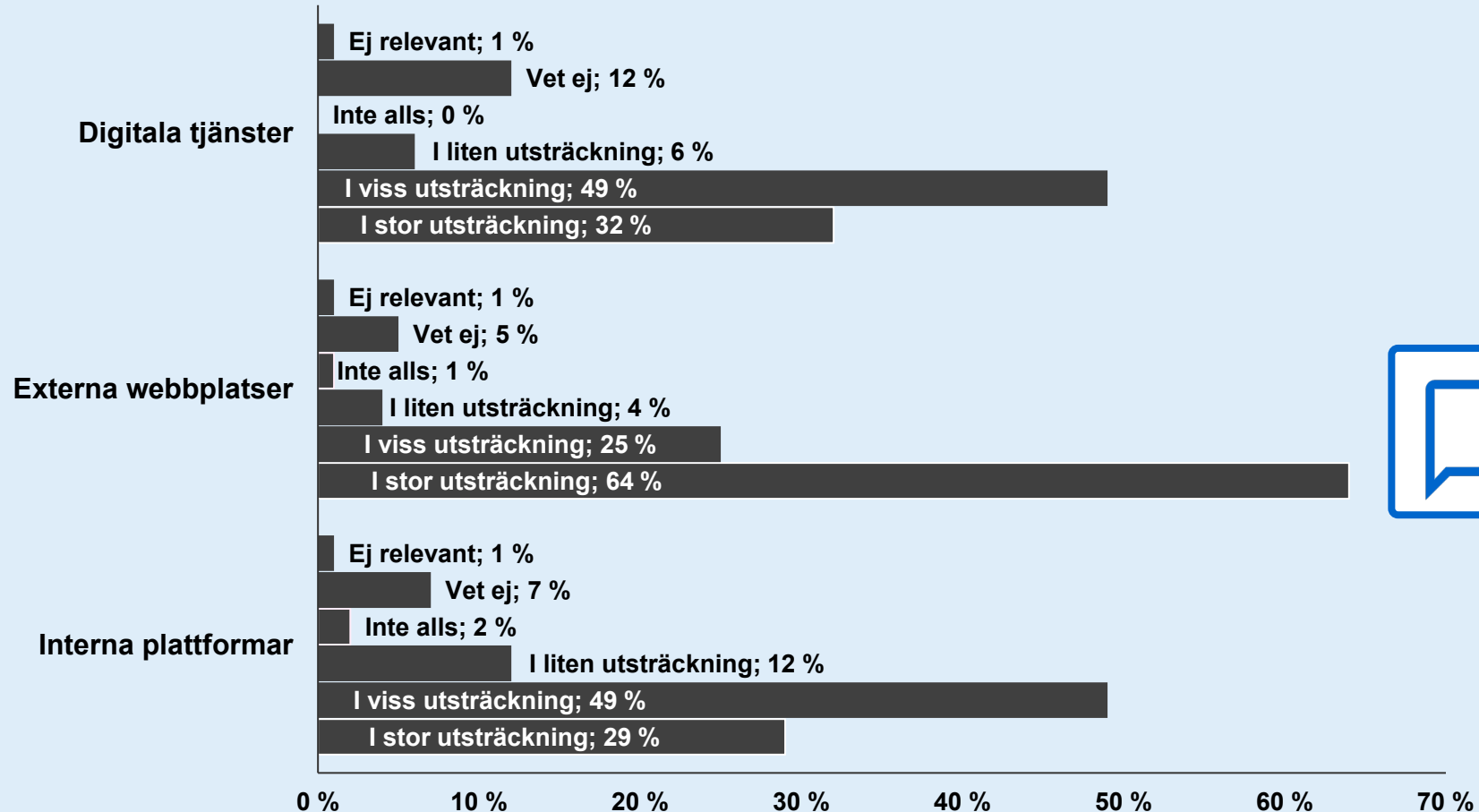
## Varför?

Enligt lagen om tillgänglighet till digital offentlig service (DOS-lagen) ska offentliga aktörers webbplatser, e-tjänster och mobila applikationer leva upp till särskilda krav på tillgänglighet.

Digitala tjänster som är tillgängliga för personer med funktionsnedsättning är också bra för invånare som får en temporär eller situationsberoende funktionsnedsättning.

# Digital tillgänglighet i kommunerna

Hur tillgängliga är kommunernas digitala system och tjänster?



Lär dig mer:

[Tillgänglig information och kommunikation \(mfd.se\)](https://mfd.se)

# Att inventera digitala tillgänglighetsbrister i Skövde kommun

Skövde kommun har rutiner för att inventera brister bland interna plattformar.

Ni har rutiner för att inventera brister bland externa webbplatser.

Ni **vet inte** om det finns rutiner för att inventera brister bland digitala system.

## Varför?

Både anställda och invånare ska kunna använda sig av kommunens digitala system och tjänster.

För anställda är det viktigt att interna arbets- och kommunikationsplattformar, till exempel arbetssystem och intranät, är tillgängligt utformade.

För invånarna är det centralt att kommunens externa webbplats och digitala tjänster är tillgängliga för personer med funktionsnedsättning.

# Att inventera digitala tillgänglighetsbrister i kommunerna

Har kommunerna rutiner för att granska tillgängligheten?



# Brister i den digitala tillgängligheten i Skövde kommun



Skövde kommun har åtgärdat några identifierade brister bland interna plattformar.

Ni har åtgärdat alla identifierade brister bland externa webbplatser.

Ni har åtgärdat några identifierade brister bland digitala tjänster.

## Varför?

Enligt lagen om tillgänglighet till digital offentlig service (DOS-lagen) ska kommunens webbplatser, e-tjänster och mobila applikationer leva upp till särskilda krav på tillgänglighet.

Detta är en pågående process och ni behöver regelbundet omvärldsbevaka om uppdateringar och utveckling inom området.

# Brister i den digitala tillgängligheten i kommunerna

Har kommunerna åtgärdat identifierade brister?



# Evenemang, lokaler och allmänna platser

# Arrangemang och konferenser i Skövde kommun



Skövde kommun genomför i viss **utsträckning** tillgängliga externa arrangemang och konferenser.

## Varför?

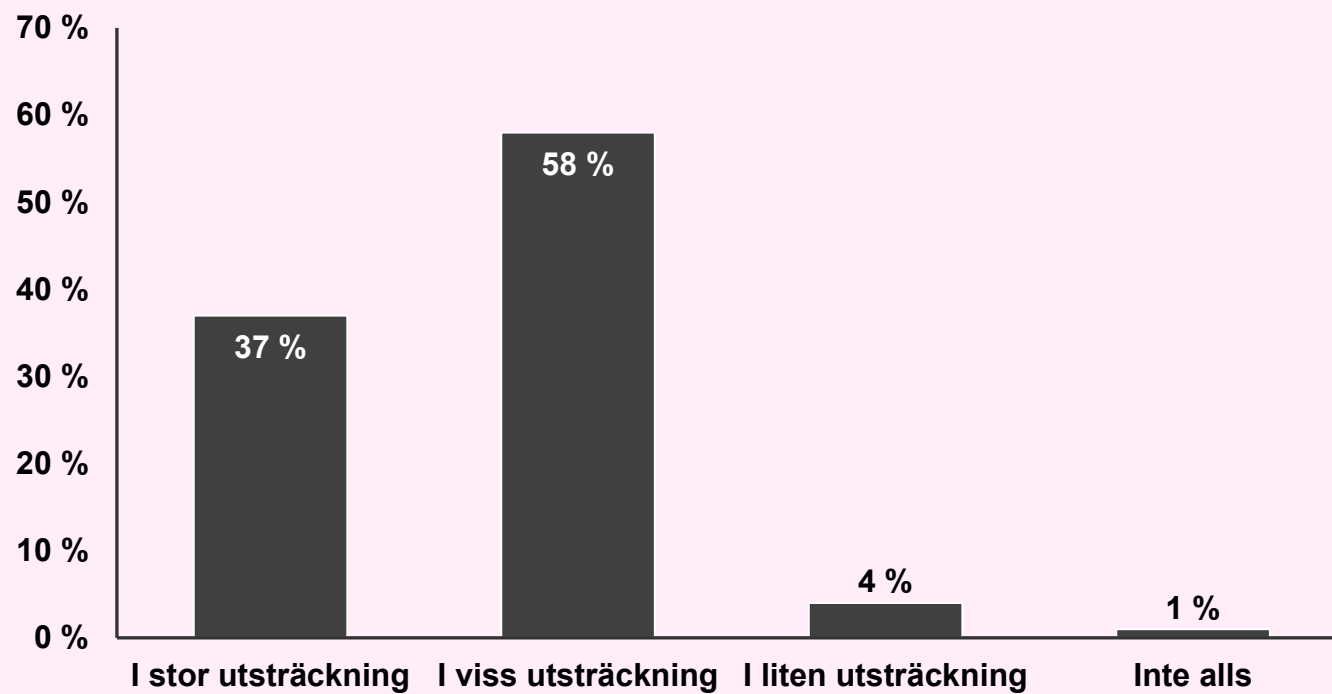
För att personer med funktionsnedsättning ska kunna delta i möten och konferenser behöver arrangören ge rätt förutsättningar.

Det kan handla om att i förväg ta reda på vilka tillgänglighetsbehov som finns. Samt att välja en lokal som fungerar för alla deltagare och att använda rätt teknik, exempelvis mikrofon. Vid digitala möten är möjligheten att testa mötesverktyget i förväg avgörande.

# Arrangemang och konferenser i kommunerna

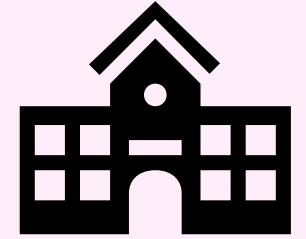


Andel kommuner som säkerställer tillgänglighet vid arrangemang och konferenser



Använd i planeringen:  
[Checklista för tillgängliga möten och konferenser \(mfd.se\)](https://mfd.se)

# Förbättra tillgängligheten i offentliga lokaler i Skövde kommun



Skövde kommun arbetar i viss **utsträckning** med att förbättra tillgängligheten i de lokaler där kommunen bedriver verksamhet.

## Varför?

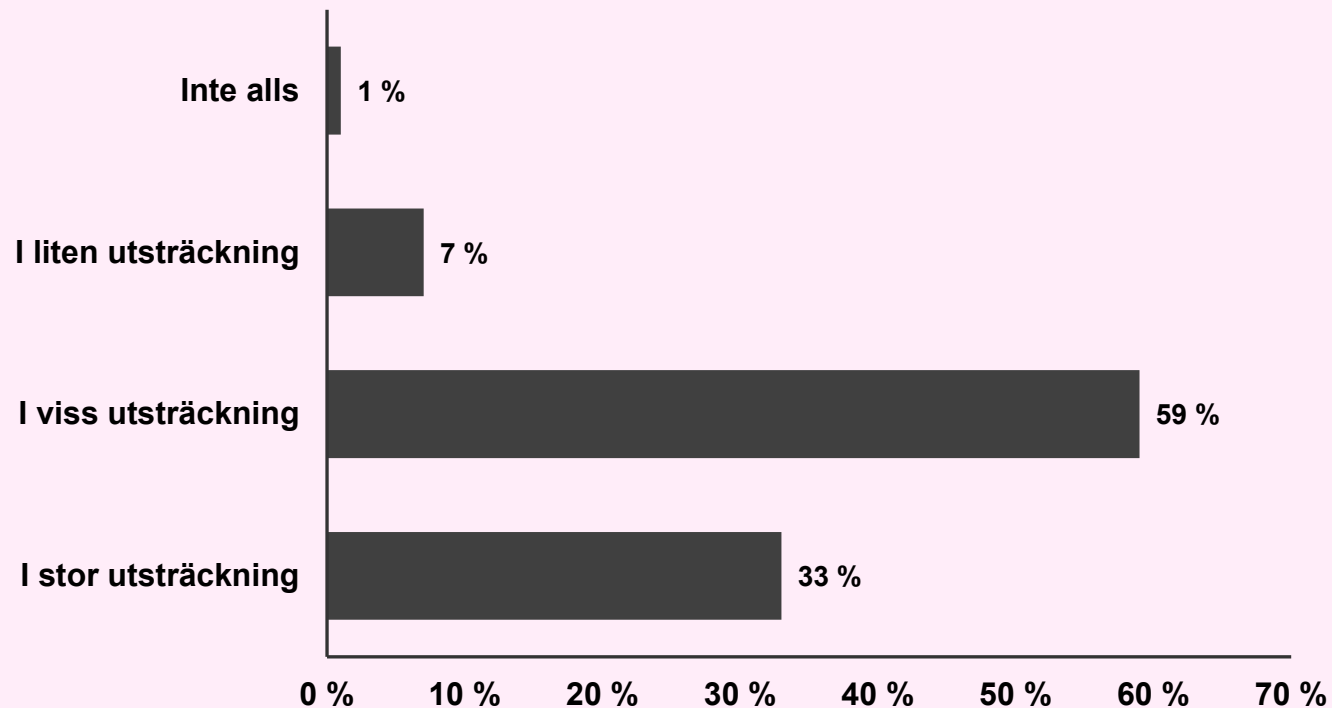
Plan- och bygglagen (2010:900) och plan- och byggförordningen (2011:338) ställer krav på tillgänglighet i byggnader.

Tillgänglighetskraven gäller också vid ombyggnad och ändring av en byggnad. Det finns dessutom krav på att åtgärda enkelt avhjälpna hinder för tillgänglighet i befintliga offentliga miljöer, till exempel lokaler dit allmänheten har tillträde och allmänna platser.

# Förbättra tillgängligheten i offentliga lokaler i kommunerna

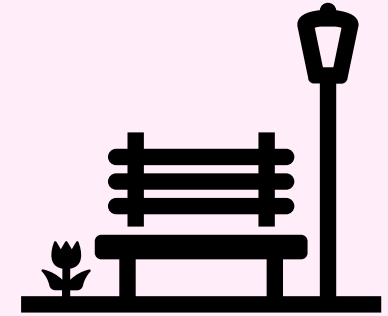


Arbetar kommunerna löpande för att förbättra tillgängligheten i de lokaler de bedriver verksamhet?



Öka tillgängligheten i era lokaler:  
[Tillgängliga lokaler \(mfd.se\)](https://www.mfd.se/tillgangliga-lokaler)

# Utveckla allmänna platser i Skövde kommun



Skövde kommun säkerställer i stor **utsträckning** att tillgänglighetsaspekter finns med när ni utvecklar allmänna platser.

## Varför?

Fysiska miljöer och platser behöver utformas så att de fungerar för alla invånare. Genom att planera och utveckla allmänna platser som är tillgängliga kan fler ta del av utbudet. Detta gäller både vid upprustning och ny-, till- och ombyggnation.

Allmänna platser är exempelvis, idrottsanläggningar, friluftsområden, badplatser, lekplatser, gator, parker och torg. Arbetet med att säkerställa tillgängligheten kan göras på olika sätt, men det är viktigt att det sker systematiskt.

# Utveckla allmänna platser i kommunerna

Tar kommuner hänsyn till tillgänglighetsaspekter när de utvecklar allmänna platser?



Utgå från universell utformning i planeringen:  
[Utformning av fysisk miljö \(mfd.se\)](https://mfd.se)

# Ta del av MFD:s stöd

På MFD:s webbplats finns stödmaterial, webbkurser, checklistor och filmer som ni kan använda i ert fortsatta arbete med tillgänglighet och delaktighet.

[Myndigheten för delaktighet \(mfd.se\)](https://mfd.se)